

## Konjunkturstatistik, löner för privat sektor under mars 2003

Wages and salaries in the private sector, March 2003

### I korta drag

#### Löneökningen var 2,6 procent för tjänstemän

Den preliminära genomsnittliga timlönen för en arbetare var under mars 2003 113,20 kronor exklusive övertidstillägg och 115,10 kronor inklusive övertidstillägg, vilket är en ökning med 2,0 respektive 1,7 procent jämfört med mars 2002. Under mars 2003 var den preliminära genomsnittliga månadslönen för tjänstemän exklusive rörliga tillägg 25 710 kronor och inklusive rörliga tillägg 26 280 kronor, vilket är en ökning med 2,7 respektive 2,6 procent jämfört med mars 2002.

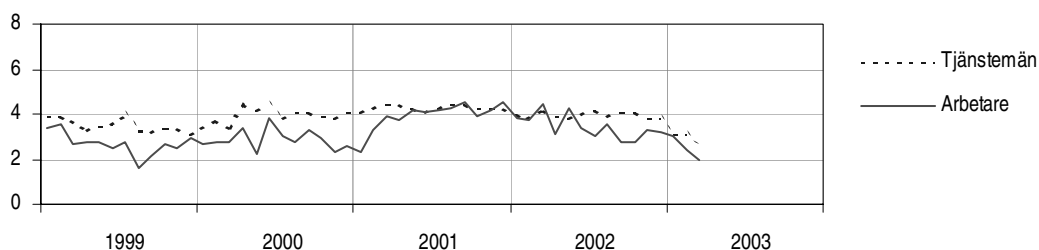
#### Andelen övertid minskade

Den totala övertiden för arbetare var under mars 2003 2,4 procent, vilket är en minskning med 0,3 procentenheter jämfört med mars 2002.

#### Allmänt om statistiken

Förändringstalen är baserade på skillnader mellan de definitiva lönerna för 2002 och de preliminära lönerna för år 2003. Förändringstalen för arbetare inom den privata sektorn påverkades nedåt för mars 2003 eftersom påsken under 2002 inföll till största delen i mars och under 2003 i april. Detta påverkar främst förändringstalen i de branscher som har kontinuerlig drift eftersom det ger stora skillnader i de rörliga lönetilläggen.

#### Löneutveckling, arbetare och tjänstemän inom privat sektor, januari 1999 – mars 2003



Medlingsinstitutet  
National Mediation Office

Christina Eurén,  
tfn 08- 545 292 45  
christina.euren@mi.se, www.mi.se



Statistiska centralbyrån  
Statistics Sweden

Jenny Karlsson, SCB, tfn 019-17 69 83,  
jenny.karlsson@scb.se  
Håkan Swan, SCB, tfn 019-17 68 04,  
hakan.swan@scb.se

Statistiken har producerats av SCB på uppdrag av Medlingsinstitutet, som ansvarar för officiell statistik inom området.

ISSN 0082-0237 Serie AM – arbetsmarknad. Utkom den 28 maj 2003.  
Tidigare publicering: Se avsnittet Fakta om statistiken.  
Utgivare av Statistiska meddelanden är Svante Öberg, SCB.

## Innehåll

<b>Tabeller</b>	<b>4</b>
Teckenförklaring	4
Förteckning över de i undersökningen ingående näringsgrenarna (SNI 92)	4
1. Genomsnittlig timlön, exklusive och inklusive övertidstillägg, samt andel övertid för arbetare inom privat sektor under mars 2003	5
2. Genomsnittlig månadslön, exklusive och inklusive rörliga tillägg, för tjänstemän inom privat sektor under mars 2003	6
3. Genomsnittlig timlön, inklusive retroaktiva löner och exklusive övertidstillägg, för arbetare inom den privata sektorn under mars 2002	7
4. Genomsnittlig timlön, inklusive retroaktiva löner och inklusive övertidstillägg, för arbetare inom den privata sektorn under mars 2002	8
5. Genomsnittliga månadslöner inklusive retroaktiva löner för tjänstemän inom den privata sektorn under mars 2002, exklusive rörliga tillägg m.m.	9
6. Genomsnittliga månadslöner inklusive retroaktiva löner för tjänstemän inom den privata sektorn under mars 2002, inklusive rörliga tillägg m.m.	10
7. Genomsnittlig timlön exklusive övertidstillägg för arbetare inom privat sektor, utveckling fr.o.m. mars 2002 t.o.m. mars 2003	11
8. Genomsnittlig timlön inklusive övertidstillägg för arbetare inom privat sektor, utveckling fr.o.m. mars 2002 t.o.m. mars 2003	12
9. Genomsnittlig månadslön exklusive rörliga tillägg m.m. för tjänstemän, utveckling fr.o.m. mars 2002 t.o.m. mars 2003	13
10. Genomsnittlig månadslön inklusive rörliga tillägg m.m. för tjänstemän, utveckling fr.o.m. mars 2002 t.o.m. mars 2003	14
11. Antal anställda arbetare samt antal arbetade timmar för arbetare inom privat sektor under mars 2003	15
<b>Fakta om statistiken</b>	<b>16</b>
<b>Inledning</b>	<b>16</b>
<b>Detta omfattar statistiken</b>	<b>16</b>
Objekt och population	16
Statistiska mått	16
Variabler	17
<b>Så görs statistiken</b>	<b>17</b>
<b>Statistikens tillförlitlighet</b>	<b>18</b>
Urval	18
Övertäckning	18
Undertäckning	18
Bortfall	19
Bortfall för arbetare och tjänstemän under mars 2003	19
<b>Bra att veta</b>	<b>19</b>
Spridningsformer	19
Primärmaterial	19

Annan statistik	20
<b>In English</b>	<b>21</b>
<b>Summary</b>	<b>21</b>
<b>List of tables</b>	<b>21</b>
<b>List of terms</b>	<b>22</b>

## Tabeller

### Teckenförklaring

Explanation of symbols

–	Inget finns att redovisa	Magnitude nil
---	--------------------------	---------------

### Förteckning över de i undersökningen ingående näringsgrenarna (SNI 92)

List of branches

Standard för näringsgrensindelning		Standard industrial classification
C+D	Gruvor och mineralutvinnings-, tillverkningsindustri	Mining quarrying, manufacturing
C	Gruvor och mineralutvinningsindustri	Mining and quarrying
D	Tillverkningsindustri	Manufacturing
15+16	Livsmedels-, dryckesvaru- och tobaksindustri	Manufacture of food products, beverages and tobacco products
17–19	Textil-, beklädnads-, läder-, och lädervaruindustri	Textile, wearing apparel and leather industries
20	Trävaruindustri, ej möbler	Manufacture of wood and wood products excluding furniture
21+22	Massa-, pappers-, pappersvaru- och grafisk industri o.a. reproindustri	Manufacture of pulp, paper, and paper products, publishing and printing
21	Massa-, pappers-, pappersvaruindustri	Manufacture of pulp, paper, and paper products
22	Förlag; grafisk- och annan reproduktionsindustri	Publishing, printing, and reproduction of recorded media
23+24	Kemisk industri, petroleumprodukter	Manufacture of chemicals, petroleum products
25	Gummi- och plastvaruindustri	Rubber and plastic products
26	Jord- och stenvaruindustri	Manufacture of non-metallic mineral products
27	Stål- och metallverk	Manufacture of basic metals
28	Industri för metallvaror exklusive maskiner och apparater	Manufacture of fabricated metal products, except machinery and equipment
29	Annan maskinindustri	Manufacture of machinery and equipment
30–33	Industri för el- och optikprodukter	Manufacture of office machinery and computers, electrical machinery and optical products
34+35	Transportmedelsindustri	Manufacture of motor vehicles
36+37	Övrig tillverkningsindustri	Other manufacturing industries
28–35	Verkstadsindustrin	Engineering industry
C+D+E	Gruvor och mineralutvinningsindustri, tillverkningsindustri, el-, gas-, värme- och vattenverk	Mining, quarrying and manufacturing, electricity, gas and water supply
E	El-, gas-, värme- och vattenverk	Electricity, gas and water supply
F	Byggnadsindustri	Construction
G+H	Varuhandel, restaurang och hotellrörelse	Wholesale and retail trade, restaurants and hotels
I	Transport och kommunikationer	Transport, storage and communication
J+K	Kreditinstitut, företagstjänster och forskning	Financing, insurance, real estate and business services
M+N+O	Utbildning, vård o.a. samhälleliga och personliga tjänster	Education, healthcare, and social and personal services
C–O	Totalt	Total

# 1. Genomsnittlig timlön, exklusive och inklusive övertidstillägg, samt andel övertid för arbetare inom privat sektor under mars 2003

1. Average hourly earnings of wage-earners in the private sector, excluding and including overtime pay, and percentage of overtime hours, March 2003

Näringsgren (SNI 92)	Genomsnittlig tim- lön <sup>1</sup> , exkl. över- tidstillägg		Förändring <sup>2</sup> från mars 2002, %	Procentuell an- del övertid, mars		Genomsnittlig tim- lön <sup>1</sup> , inkl. över- tidstillägg		Förändring <sup>2</sup> från mars 2002, %
				2002	2003			
C+D	117,44 ± 0,22		1,1	3,6	3,2	119,96 ± 0,23		0,9
C	135,56 ± 1,17		-0,8	5,6	4,2	137,21 ± 1,12		-1,0
D	117,23 ± 0,23		1,2	3,6	3,2	119,76 ± 0,24		0,9
15+16	110,11 ± 0,89		1,5	3,0	2,2	112,08 ± 0,89		1,2
17-19	103,43 ± 1,20		2,3	2,4	2,3	104,78 ± 1,24		2,1
20	112,59 ± 1,01		2,4	2,6	2,8	114,26 ± 1,05		2,4
21+22	129,67 ± 0,57		-0,6	4,0	3,6	133,35 ± 0,69		-0,7
21	133,34 ± 0,45		-2,8	4,5	3,9	137,17 ± 0,50		-2,9
22	122,84 ± 1,33		2,7	3,1	3,1	126,24 ± 1,72		2,8
23+24	130,48 ± 0,98		2,1	4,1	4,2	134,77 ± 1,08		2,3
25	111,64 ± 0,59		1,3	3,0	2,7	113,40 ± 0,59		1,2
26	115,97 ± 0,62		1,7	3,5	2,9	117,80 ± 0,65		1,4
27+28	117,23 ± 0,55		1,7	3,4	3,1	119,44 ± 0,56		1,5
27	130,10 ± 0,64		-0,1	4,2	3,7	132,35 ± 0,66		-0,5
28	111,36 ± 0,69		2,6	3,0	2,9	113,56 ± 0,71		2,5
29	114,18 ± 0,80		1,1	3,7	3,6	117,07 ± 0,82		1,2
30-33	110,41 ± 0,40		-0,8	3,3	2,7	112,61 ± 0,43		-0,9
34+35	122,91 ± 0,48		0,8	4,8	4,0	125,87 ± 0,49		0,0
36+37	108,59 ± 0,65		3,7	2,3	2,1	109,90 ± 0,68		3,7
28-35	115,82 ± 0,33		1,2	3,8	3,4	118,46 ± 0,34		1,0
C+D+E	117,45 ± 0,22		1,1	3,6	3,2	119,98 ± 0,23		0,9
E	118,42 ± 1,23		2,5	3,8	3,2	122,45 ± 1,17		2,1
F	124,64 ± 0,87		3,5	1,4	1,2	125,69 ± 0,88		3,4
G+H	105,04 ± 0,87		3,5	1,6	1,2	106,05 ± 0,88		3,2
I	113,70 ± 1,34		2,7	3,9	3,6	116,51 ± 1,40		2,4
J+K	104,77 ± 1,92		0,5	2,6	2,6	106,82 ± 1,97		0,4
M+N+O	103,82 ± 1,09		2,9	1,4	1,1	104,87 ± 1,11		2,6
C-O	113,19 ± 0,34		2,0	2,7	2,4	115,11 ± 0,36		1,7

1) Värden till höger om ± anger ett 95-procentigt konfidensintervall omkring skattningen.

2) De låga förändringstalen, relativt februari, förklaras av att påsken 2002 inföll till största delen i mars och 2003 i april vilket påverkar förändringstalen nedåt inom branscher med kontinuerlig drift.

1) The value on the right hand side of ± indicates a 95% confidence interval around the estimate.

2) The low percentage changes compared to February can be explained by the fact that the Easter vacation mainly occurred in April in 2003 but in March in 2002.

## 2. Genomsnittlig månadslön, exklusive och inklusive rörliga tillägg, för tjänstemän inom privat sektor under mars 2003

2. Average monthly salary of salaried employees in the private sector, excluding and including commissions etc, March 2003

Näringsgren (SNI 92)	Genomsnittlig månadslön <sup>1</sup> , (exkl. rörl. tillägg m.m), kronor		Förändring från mars 2002, %	Genomsnittlig månadslön <sup>1</sup> , (inkl. rörl. tillägg m.m), kronor		Förändring från mars 2002, %
C+D	27 909	± 90	2,8	28 435	± 90	2,9
C	28 013	± 237	5,3	28 376	± 237	5,3
D	27 908	± 90	2,7	28 435	± 90	2,9
15+16	26 847	± 374	3,9	27 279	± 355	4,2
17-19	23 089	± 357	2,7	23 402	± 345	2,6
20	24 753	± 386	2,1	24 879	± 388	1,6
21+22	25 963	± 235	2,8	26 662	± 227	2,2
21	27 419	± 274	1,5	28 076	± 255	0,3
22	25 110	± 337	3,4	25 833	± 329	3,2
23+24	29 902	± 204	4,3	30 551	± 190	4,2
25	26 462	± 308	3,0	26 679	± 316	3,1
26	27 045	± 427	4,9	27 260	± 423	4,1
27+28	26 127	± 182	2,1	26 347	± 180	2,1
27	27 394	± 106	1,0	27 652	± 106	1,2
28	25 343	± 300	3,4	25 540	± 298	3,4
29	27 783	± 355	2,9	28 005	± 370	2,9
30-33	30 415	± 157	2,6	31 098	± 161	3,6
34+35	28 044	± 296	2,5	28 862	± 286	2,5
36+37	24 852	± 423	6,0	24 970	± 421	5,6
28-35	28 572	± 139	2,3	29 121	± 141	2,6
C+D+E	27 771	± 86	2,8	28 302	± 86	2,9
E	25 872	± 196	4,1	26 470	± 202	3,7
F	25 998	± 398	4,1	26 295	± 400	3,9
G+H	24 503	± 363	3,7	25 381	± 349	3,8
I	22 486	± 214	4,4	23 060	± 216	4,0
J+K	28 010	± 335	1,9	28 456	± 355	1,9
M+N+O	21 908	± 208	4,3	22 455	± 210	3,6
C-O	25 712	± 125	2,7	26 277	± 127	2,6

1) Värdet till höger om ± anger ett 95-procentigt konfidensintervall omkring skattningen.

1) The value on the right hand side of ± indicates a 95% confidence interval around the estimate.

### 3. Genomsnittlig timlön, inklusive retroaktiva löner och exklusive övertidstillägg, för arbetare inom den privata sektorn under mars 2002

3. Average hourly earnings of wage-earners in the private sector, including retroactive wage supplements and excluding overtime pay, March 2002

Näringsgren (SNI92)	Genomsnittlig timlön <sup>1</sup> , exkl. retroaktiv lön, kronor		Retroaktiv lön, kronor	Genomsnittlig timlön <sup>1</sup> , inkl. retroaktiv lön, kronor		Förändring från mars 2001, %
C+D	115,32	± 0,22	0,85	116,17	± 0,22	4,5
C	136,68	± 1,23	0,02	136,70	± 1,23	6,3
D	115,04	± 0,22	0,86	115,90	± 0,23	4,4
15+16	108,41	± 0,88	0,07	108,48	± 0,88	4,6
17-19	100,83	± 1,38	0,26	101,09	± 1,39	4,9
20	109,94	± 0,62	0,04	109,98	± 0,62	5,6
21+22	129,89	± 0,65	0,57	130,46	± 0,66	5,4
21	136,28	± 0,65	0,87	137,14	± 0,66	6,2
22	119,57	± 1,12	0,10	119,66	± 1,12	4,1
23+24	127,03	± 0,83	0,72	127,75	± 0,83	5,9
25	109,44	± 0,93	0,81	110,25	± 0,95	2,9
26	113,66	± 0,48	0,39	114,05	± 0,48	5,8
27+28	114,24	± 0,59	0,97	115,21	± 0,60	3,2
27	128,77	± 0,54	1,53	130,29	± 0,54	3,5
28	107,79	± 0,77	0,73	108,52	± 0,77	2,9
29	111,69	± 0,72	1,22	112,91	± 0,73	4,2
30-33	109,81	± 0,40	1,45	111,27	± 0,40	2,2
34+35	120,52	± 0,48	1,47	121,99	± 0,49	5,0
36+37	104,41	± 1,00	0,28	104,69	± 1,00	4,0
28-35	113,19	± 0,32	1,21	114,41	± 0,33	4,0
C+D+E	115,33	± 0,22	0,84	116,16	± 0,22	4,5
E	115,49	± 1,18	0,01	115,49	± 1,18	4,7
F	120,33	± 0,71	0,08	120,40	± 0,71	4,3
G+H	101,44	± 0,80	0,08	101,52	± 0,80	5,1
I	110,61	± 1,19	0,14	110,75	± 1,20	4,4
J+K	103,88	± 1,75	0,32	104,20	± 1,74	6,0
M+N+O	100,73	± 1,29	0,16	100,90	± 1,30	3,8
C-O	110,57	± 0,31	0,44	111,01	± 0,31	4,4

1) Värdet till höger om ± anger ett 95-procentigt konfidensintervall omkring skattningen.

1) The value on the right hand side of ± indicates a 95% confidence interval around the estimate.

#### 4. Genomsnittlig timlön, inklusive retroaktiva löner och inklusive övertidstillägg, för arbetare inom den privata sektorn under mars 2002

4. Average hourly earnings of wage-earners in the private sector, including retroactive wage supplements and including overtime pay, March 2002

Näringsgren (SNI92)	Genomsnittlig timlön <sup>1</sup> , exkl. retroaktiv lön, kronor		Retroaktiv lön, kronor	Genomsnittlig timlön <sup>1</sup> , inkl. retroaktiv lön, kronor		Förändring från mars 2001, %
C+D	118,05	± 0,24	0,85	118,90	± 0,24	4,6
C	138,60	± 1,18	0,02	138,62	± 1,18	6,5
D	117,78	± 0,24	0,86	118,64	± 0,24	4,6
15+16	110,71	± 0,93	0,07	110,79	± 0,93	4,9
17-19	102,40	± 1,42	0,26	102,65	± 1,43	5,1
20	111,55	± 0,63	0,04	111,59	± 0,63	5,5
21+22	133,68	± 0,65	0,57	134,26	± 0,66	5,4
21	140,45	± 0,66	0,87	141,31	± 0,67	6,3
22	122,74	± 1,12	0,10	122,84	± 1,13	3,9
23+24	130,97	± 0,89	0,72	131,69	± 0,88	6,8
25	111,27	± 0,93	0,81	112,08	± 0,95	3,0
26	115,74	± 0,47	0,39	116,13	± 0,48	5,8
27+28	116,67	± 0,63	0,97	117,64	± 0,63	3,4
27	131,44	± 0,52	1,53	132,97	± 0,51	4,0
28	110,11	± 0,82	0,73	110,84	± 0,83	3,0
29	114,46	± 0,74	1,22	115,68	± 0,76	3,8
30-33	112,16	± 0,42	1,45	113,61	± 0,42	2,0
34+35	124,34	± 0,53	1,47	125,81	± 0,52	5,9
36+37	105,72	± 1,03	0,28	106,00	± 1,03	3,6
28-35	116,11	± 0,35	1,21	117,32	± 0,35	4,2
C+D+E	118,07	± 0,23	0,84	118,91	± 0,23	4,7
E	119,89	± 1,42	0,01	119,90	± 1,42	5,5
F	121,48	± 0,71	0,08	121,56	± 0,71	4,3
G+H	102,63	± 0,81	0,08	102,71	± 0,81	5,1
I	113,69	± 1,31	0,14	113,83	± 1,32	4,4
J+K	106,05	± 1,94	0,32	106,37	± 1,93	5,5
M+N+O	102,06	± 1,31	0,16	102,22	± 1,31	3,9
C-O	112,69	± 0,32	0,44	113,13	± 0,32	4,5

1) Värdet till höger om ± anger ett 95-procentigt konfidensintervall omkring skattningen.

1) The value on the right hand side of ± indicates a 95% confidence interval around the estimate.



## 5. Genomsnittliga månadslöner inklusive retroaktiva löner för tjänstemän inom den privata sektorn under mars 2002, exklusive rörliga tillägg m.m.

5. Average monthly salary, including retroactive wage supplements, of salaried employees in the private sector, March 2002 (excluding commissions, etc)

Näringsgren (SNI92)	Genomsnittlig månadslön <sup>1</sup> , exkl. retroaktiv lön, kronor		Retroaktiv lön, kronor	Genomsnittlig månadslön <sup>1</sup> , inkl. retroaktiv lön, kronor		Förändring från mars 2001, %
C+D	26 879	± 86	282	27 161	± 86	5,3
C	26 467	± 159	141	26 608	± 163	2,5
D	26 882	± 86	283	27 165	± 86	5,3
15+16	25 766	± 343	84	25 850	± 341	5,9
17-19	22 257	± 235	221	22 478	± 243	4,1
20	24 191	± 345	49	24 240	± 365	3,6
21+22	25 132	± 359	124	25 256	± 357	4,3
21	26 737	± 412	285	27 022	± 408	3,9
22	24 243	± 515	35	24 278	± 514	4,5
23+24	28 486	± 153	188	28 674	± 155	7,0
25	25 615	± 345	71	25 686	± 343	4,8
26	25 748	± 270	35	25 783	± 270	5,9
27+28	25 204	± 151	391	25 595	± 149	3,4
27	26 621	± 122	500	27 121	± 112	3,4
28	24 191	± 239	312	24 503	± 237	3,2
29	26 532	± 327	459	26 991	± 329	4,1
30-33	29 265	± 167	385	29 650	± 169	6,4
34+35	27 035	± 159	316	27 351	± 157	5,0
36+37	23 329	± 523	114	23 443	± 523	3,3
28-35	27 559	± 116	378	27 937	± 118	5,3
C+D+E	26 744	± 80	265	27 009	± 80	5,4
E	24 847	± 176	12	24 859	± 178	6,3
F	24 944	± 417	31	24 975	± 416	4,4
G+H	23 562	± 325	65	23 627	± 327	2,8
I	21 457	± 182	74	21 531	± 182	5,4
J+K	27 305	± 406	180	27 485	± 406	4,5
M+N+O	20 927	± 243	85	21 012	± 245	2,9
C-O	24 887	± 141	152	25 039	± 141	4,2

1) Värdet till höger om ± anger ett 95-procentigt konfidensintervall omkring skattningen.

1) The value on the right hand side of ± indicates a 95% confidence interval around the estimate.

## 6. Genomsnittliga månadslöner inklusive retroaktiva löner för tjänstemän inom den privata sektorn under mars 2002, inklusive rörliga tillägg m.m.

6. Average monthly salary, including retroactive wage supplements, of salaried employees in the private sector, March 2002 (including commissions, etc)

Näringsgren (SNI92)	Genomsnittlig månadslön <sup>1</sup> , exkl. retroaktiv lön, kronor		Retroaktiv lön, kronor	Genomsnittlig månadslön <sup>1</sup> , inkl. retroaktiv lön, kronor		Förändring från mars 2001, %
C+D	27 357	± 84	282	27 639	± 84	5,3
C	26 802	± 167	141	26 943	± 171	2,7
D	27 360	± 86	284	27 644	± 86	5,3
15+16	26 104	± 329	84	26 188	± 327	5,2
17-19	22 583	± 231	220	22 803	± 241	3,7
20	24 439	± 470	49	24 488	± 492	3,4
21+22	25 961	± 343	124	26 085	± 341	4,1
21	27 706	± 404	285	27 991	± 400	4,4
22	24 994	± 490	36	25 030	± 490	3,8
23+24	29 142	± 155	188	29 330	± 157	6,7
25	25 797	± 345	71	25 868	± 343	4,6
26	26 155	± 412	35	26 190	± 412	6,4
27+28	25 409	± 153	391	25 800	± 151	3,2
27	26 823	± 123	500	27 323	± 114	3,1
28	24 397	± 247	313	24 710	± 243	3,0
29	26 754	± 327	459	27 213	± 329	4,0
30-33	29 643	± 167	385	30 028	± 169	6,5
34+35	27 837	± 157	316	28 153	± 155	5,8
36+37	23 539	± 519	114	23 653	± 519	2,9
28-35	27 992	± 116	378	28 370	± 118	5,5
C+D+E	27 234	± 80	265	27 499	± 80	5,4
E	25 507	± 174	13	25 520	± 176	6,4
F	25 288	± 445	31	25 319	± 445	4,8
G+H	24 395	± 294	65	24 460	± 296	2,6
I	22 095	± 178	73	22 168	± 180	5,5
J+K	27 759	± 408	180	27 939	± 408	4,2
M+N+O	21 588	± 221	84	21 672	± 223	4,0
C-O	25 459	± 139	152	25 611	± 139	4,2

1) Värdet till höger om ± anger ett 95-procentigt konfidensintervall omkring skattningen.

1) The value on the right hand side of ± indicates a 95% confidence interval around the estimate.

## 7. Genomsnittlig timlön exklusive övertidstillägg för arbetare inom privat sektor, utveckling fr.o.m. mars 2002 t.o.m. mars 2003

7. Average hourly earnings, excluding overtime pay, of wage-earners in the private sector from March 2002 to March 2003

Närings- gren (SNI 92)	Förändringstal												
	2002										2003		
	mar	apr <sup>1</sup>	maj <sup>1</sup>	jun <sup>1</sup>	jul <sup>1</sup>	aug <sup>1</sup>	sep <sup>1</sup>	okt <sup>1</sup>	nov <sup>1</sup>	dec <sup>1</sup>	jan <sup>1</sup>	feb <sup>1</sup>	mar <sup>1</sup>
C+D	116,20	116,30	117,90	116,70	114,50	114,40	115,60	115,10	116,10	117,80	117,20	117,20	117,40
C	136,70	135,30	137,20	134,00	130,40	130,50	130,20	130,90	134,00	141,10	138,30	133,70	135,60
D	115,90	116,10	117,60	116,50	114,20	114,20	115,40	114,90	115,80	117,50	117,00	117,10	117,20
15+16	108,50	109,40	111,50	108,80	105,40	107,40	108,90	108,60	109,70	111,50	110,00	110,70	110,10
17-19	101,10	101,70	102,50	103,40	103,90	100,00	101,40	101,70	103,60	105,40	103,40	103,60	103,40
20	110,00	111,50	113,10	112,30	108,80	109,40	111,60	110,90	112,10	113,80	112,80	112,80	112,60
21+22	130,50	129,40	132,70	131,30	127,70	125,60	127,20	126,60	127,10	132,70	131,20	130,30	129,70
21	137,10	134,40	139,00	137,00	129,60	128,70	130,80	130,10	130,40	139,10	135,70	134,70	133,30
22	119,70	121,30	122,30	121,80	123,40	120,70	121,10	120,60	121,60	122,00	122,70	122,50	122,80
23+24	127,70	129,00	131,30	130,70	126,50	126,20	128,10	127,50	128,90	132,90	132,10	131,00	130,50
25	110,30	110,70	112,00	110,50	107,90	109,40	110,40	110,20	110,60	110,70	111,40	111,10	111,60
26	114,10	113,50	115,60	114,60	112,50	114,20	113,90	113,70	114,10	115,20	116,10	115,90	116,00
27+28	115,20	115,00	116,10	115,30	114,00	113,80	115,00	115,00	115,60	116,70	116,70	116,20	117,20
27	130,30	129,00	131,90	130,40	127,00	127,30	129,00	127,90	129,80	133,50	130,40	129,20	130,10
28	108,50	108,70	109,00	108,60	107,80	108,10	108,60	109,10	109,10	109,20	110,40	110,50	111,40
29	112,90	113,30	114,00	112,90	112,30	112,40	112,40	112,30	112,90	113,10	113,70	113,80	114,20
30-33	111,30	110,90	111,90	111,20	110,00	108,00	108,60	108,70	109,20	110,70	109,90	111,30	110,40
34+35	122,00	121,90	123,20	122,30	119,60	120,10	121,70	119,60	121,10	122,30	121,10	122,50	122,90
36+37	104,70	106,40	107,40	107,40	106,30	105,80	106,30	105,80	107,40	107,70	108,40	107,90	108,60
28-35	114,40	114,40	115,30	114,50	113,00	113,00	113,90	113,40	114,10	114,60	114,70	115,40	115,80
C+D+E	116,20	116,30	117,90	116,70	114,50	114,40	115,60	115,20	116,10	117,80	117,30	117,30	117,40
E	115,50	117,90	118,10	114,30	113,30	115,00	117,40	118,00	118,20	118,70	119,10	118,50	118,40
F	120,40	121,80	123,80	122,90	120,90	121,20	122,50	122,00	123,70	123,50	123,70	123,80	124,60
G+H	101,50	103,40	104,40	103,60	100,70	102,40	103,10	102,80	103,30	105,10	104,40	104,30	105,00
I	110,70	110,60	112,90	112,80	110,70	110,80	111,10	110,90	111,70	114,10	114,20	113,70	113,70
J+K	104,20	104,20	104,50	103,90	103,10	103,80	103,70	103,00	104,50	105,90	104,30	103,60	104,80
M+N+O	100,90	102,40	103,00	103,00	101,00	100,90	102,20	102,80	103,20	104,40	104,60	103,20	103,80
C-O	111,00	111,70	113,10	112,30	109,10	110,40	111,50	111,30	112,10	113,30	112,80	112,70	113,20

1) Timlönerna är preliminära men successivt korrigerade för retroaktiva löneutbetalningar.

1) The hourly wages are preliminary, and are constantly revised with respect to retroactive wage payments.

### 8. Genomsnittlig timlön inklusive övertidstillägg för arbetare inom privat sektor, utveckling fr.o.m. mars 2002 t.o.m. mars 2003

8. Average hourly earnings, including overtime pay, of wage-earners in the private sector from March 2002 to March 2003

Närings- gren (SNI 92)	Genomsnittlig timlön												
	2002										2003		
	mar	apr <sup>1</sup>	maj <sup>1</sup>	jun <sup>1</sup>	jul <sup>1</sup>	aug <sup>1</sup>	sep <sup>1</sup>	okt <sup>1</sup>	nov <sup>1</sup>	dec <sup>1</sup>	jan <sup>1</sup>	feb <sup>1</sup>	mar <sup>1</sup>
C+D	118,90	119,00	120,80	119,40	117,30	116,70	118,40	117,90	118,80	120,90	119,70	119,60	120,00
C	138,60	137,00	138,80	135,60	132,70	132,30	132,00	132,90	135,50	142,70	139,80	135,40	137,20
D	118,60	118,80	120,60	119,20	117,00	116,50	118,20	117,70	118,60	120,60	119,50	119,40	119,80
15+16	110,80	111,80	114,30	111,40	107,70	109,60	110,90	110,30	111,70	115,60	112,30	112,20	112,10
17-19	102,70	103,50	104,80	105,20	105,90	101,40	103,20	103,10	105,10	107,20	104,80	104,80	104,80
20	111,60	113,20	115,10	114,20	110,80	110,80	113,10	112,50	113,80	115,70	114,40	114,30	114,30
21+22	134,30	133,30	136,70	135,00	131,30	128,80	131,10	130,80	130,70	137,20	134,30	133,50	133,40
21	141,30	138,70	143,60	141,20	133,70	132,30	135,60	135,40	134,60	144,40	139,30	138,20	137,20
22	122,80	124,40	125,20	124,70	126,30	123,30	123,60	123,10	124,20	125,20	125,10	125,00	126,20
23+24	131,70	132,80	135,60	134,60	130,10	129,40	132,10	131,60	133,20	137,20	135,80	134,70	134,80
25	112,10	112,60	113,90	112,50	110,10	111,10	112,50	112,10	112,70	112,90	113,00	112,70	113,40
26	116,10	116,00	118,10	117,20	115,00	116,30	116,10	115,70	116,30	117,20	118,00	117,60	117,80
27+28	117,60	117,30	118,60	117,70	116,70	116,10	117,70	117,50	117,90	119,00	118,90	118,30	119,40
27	133,00	131,50	134,40	132,80	130,00	129,30	132,20	130,10	132,10	135,60	132,60	131,40	132,30
28	110,80	111,00	111,50	111,10	110,40	110,50	111,20	111,70	111,40	111,60	112,40	112,60	113,60
29	115,70	115,90	116,90	115,80	115,50	114,70	115,20	115,40	116,10	116,20	117,00	116,60	117,10
30-33	113,60	113,20	114,50	113,60	112,40	110,00	111,10	111,00	111,80	113,30	112,00	113,40	112,60
34+35	125,80	125,50	127,10	125,60	122,80	122,90	125,40	123,40	124,90	125,80	124,10	125,40	125,90
36+37	106,00	107,70	108,80	108,70	107,80	107,00	107,70	107,00	108,80	109,20	109,70	109,40	109,90
28-35	117,30	117,20	118,30	117,30	115,90	115,40	116,90	116,40	117,10	117,60	117,40	117,90	118,50
C+D+E	118,90	119,00	120,80	119,40	117,30	116,70	118,40	118,00	118,90	120,90	119,80	119,60	120,00
E	119,90	121,60	121,80	118,30	117,20	118,50	121,40	122,50	122,30	123,50	124,70	122,70	122,40
F	121,60	123,00	125,20	124,30	122,80	122,50	124,00	123,40	124,90	125,00	125,00	124,90	125,70
G+H	102,70	104,60	105,70	104,80	101,70	103,70	104,30	104,00	104,70	106,80	105,60	105,40	106,00
I	113,80	113,50	115,70	116,00	114,40	114,00	114,50	114,00	114,60	117,20	117,10	116,60	116,50
J+K	106,40	106,20	106,50	105,90	105,20	105,90	106,10	105,30	106,60	108,60	106,30	105,40	106,80
M+N+O	102,20	103,80	104,50	104,50	102,30	102,20	103,60	104,10	104,30	105,80	105,90	104,30	104,90
C-O	113,10	113,80	115,30	114,40	111,20	112,30	113,80	113,50	114,30	115,70	114,70	114,60	115,10

1) Timlönerna är preliminära men successivt korrigerade för retroaktiva löneutbetalningar.

1) The hourly wages are preliminary, and are constantly revised with respect to retroactive wage payments.

## 9. Genomsnittlig månadslön exklusive rörliga tillägg m.m. för tjänstemän, utveckling fr.o.m. mars 2002 t.o.m. mars 2003

9. Average monthly salary of salaried employees in the private sector from March 2002 to March 2003, commissions etc. excluded

Närings- gren (SNI 92)	Genomsnittlig månadslön												
	2002										2003		
	mar	apr <sup>1</sup>	maj <sup>1</sup>	jun <sup>1</sup>	jul <sup>1</sup>	aug <sup>1</sup>	sep <sup>1</sup>	okt <sup>1</sup>	nov <sup>1</sup>	dec <sup>1</sup>	jan <sup>1</sup>	feb <sup>1</sup>	mar <sup>1</sup>
C+D	27160	27410	27460	27420	27470	27530	27690	27720	27760	27780	27880	27950	27910
C	26610	26900	26960	26700	26730	26710	27090	27240	27350	27370	27860	27820	28010
D	27170	27410	27460	27430	27480	27540	27690	27730	27760	27790	27880	27950	27910
15+16	25850	26290	26210	26010	26130	26350	26420	26610	26760	26700	26610	26650	26850
17-19	22480	22520	22580	22630	22920	23030	23060	23110	23190	23210	22930	22940	23090
20	24240	24750	24630	24740	24780	24670	24650	24750	24900	25000	24810	24920	24750
21+22	25260	25560	25560	25440	25410	25590	25720	25790	25840	25820	25860	25850	25960
21	27020	27090	26930	26770	26810	26950	27140	27200	27220	27190	27320	27390	27420
22	24280	24720	24800	24710	24640	24820	24930	24990	25060	25030	25010	24940	25110
23+24	28670	29330	29240	29250	29220	29390	29510	29580	29600	29640	29810	29800	29900
25	25690	26090	26120	25990	25990	26040	26110	26210	26240	26230	26390	26390	26460
26	25780	26350	26320	26290	26420	26480	26600	26540	26550	26590	26970	26990	27050
27+28	25600	25640	25680	25660	25710	25750	25790	25790	25880	25940	26010	26020	26130
27	27120	27120	27130	27060	27130	27260	27310	27330	27400	27320	27280	27300	27390
28	24500	24590	24640	24660	24690	24700	24720	24690	24790	24950	25220	25220	25340
29	26990	27180	27240	27120	27170	27120	27300	27350	27390	27410	27590	27670	27780
30-33	29650	29680	29900	29940	30110	30140	30410	30360	30390	30450	30530	30630	30420
34+35	27350	27620	27650	27730	27740	27700	27930	27950	27950	27990	28230	28440	28040
36+37	23440	23940	24010	24030	24120	24180	24220	24300	24340	24420	24650	24710	24850
28-35	27940	28070	28180	28180	28250	28240	28440	28440	28450	28500	28620	28720	28570
C+D+E	27010	27280	27330	27280	27330	27400	27560	27590	27620	27650	27750	27800	27770
E	24860	25510	25480	25390	25370	25570	25760	25830	25800	25820	25820	25830	25870
F	24980	25360	25570	25520	25500	25610	25600	25620	25600	25580	25800	25860	26000
G+H	23630	23930	23960	23960	24130	24140	24280	24320	24290	24290	24400	24420	24500
I	21530	21800	21790	21700	21470	21540	21940	22120	22070	22030	22370	22450	22490
J+K	27490	27620	27640	27610	27760	27850	27890	27850	27780	27950	27920	28050	28010
M+N+O	21010	21240	21200	21200	21540	21300	21380	21490	21510	21540	21630	21690	21910
C-O	25040	25270	25290	25260	25350	25360	25510	25560	25520	25580	25620	25690	25710

1) Månadslönerna är preliminära men successivt korrigerade för retroaktiva löneutbetalningar.

1) Salaries are preliminary, and are constantly revised with respect to retroactive wage payments.

### 10. Genomsnittlig månadslön inklusive rörliga tillägg m.m. för tjänstemän, utveckling fr.o.m. mars 2002 t.o.m. mars 2003

10. Average monthly salary of salaried employees in the private sector from March 2002 to March 2003, commissions etc. included

Närings- gren (SNI 92)	Genomsnittlig månadslön												
	2002										2003		
	mar	apr <sup>1</sup>	maj <sup>1</sup>	jun <sup>1</sup>	jul <sup>1</sup>	aug <sup>1</sup>	sep <sup>1</sup>	okt <sup>1</sup>	nov <sup>1</sup>	dec <sup>1</sup>	jan <sup>1</sup>	feb <sup>1</sup>	mar <sup>1</sup>
C+D	27640	27850	27900	27810	27840	27850	28050	28100	28180	28200	28310	28420	28440
C	26940	27290	27310	27170	27190	26990	27430	27600	27720	27820	28230	28100	28380
D	27640	27860	27900	27820	27840	27860	28060	28100	28180	28200	28310	28420	28440
15+16	26190	26620	26540	26280	26380	26610	26740	26970	27210	27050	26930	26960	27280
17-19	22800	22770	22950	22840	23110	23260	23300	23390	23600	23550	23260	23190	23400
20	24490	24930	24880	24880	24910	24830	24820	24930	25110	25150	25000	25080	24880
21+22	26090	26410	26430	26320	26060	26160	26290	26430	26480	26620	26570	26610	26660
21	27990	27880	27630	27550	27340	27450	27670	27770	27820	27960	28070	28270	28080
22	25030	25610	25750	25630	25350	25440	25530	25670	25730	25850	25700	25630	25830
23+24	29330	29950	29910	29820	29690	29930	30030	30170	30290	30250	30510	31080	30550
25	25870	26290	26300	26180	26110	26230	26260	26400	26390	26450	26590	26560	26680
26	26190	26690	26590	26500	26590	26730	26800	26820	26860	26870	27240	27270	27260
27+28	25800	25850	25900	25880	25870	25940	26020	26000	26100	26140	26220	26200	26350
27	27320	27320	27370	27270	27280	27460	27550	27540	27610	27540	27530	27510	27650
28	24710	24800	24850	24900	24850	24870	24940	24910	25030	25140	25410	25390	25540
29	27210	27390	27460	27300	27310	27260	27450	27540	27570	27550	27770	27850	28010
30-33	30030	29920	30090	30110	30240	30290	30560	30510	30540	30610	30730	30870	31100
34+35	28150	28420	28450	28360	28650	28270	28720	28650	28850	28850	29090	29090	28860
36+37	23650	24150	24240	24270	24270	24290	24370	24520	24580	24590	24750	24840	24970
28-35	28370	28440	28540	28480	28590	28500	28770	28750	28820	28840	28990	29050	29120
C+D+E	27500	27740	27780	27690	27700	27730	27930	27980	28060	28080	28190	28280	28300
E	25520	26110	26150	26000	25820	26050	26280	26390	26370	26520	26510	26380	26470
F	25320	25740	25920	25860	25770	25860	25890	25910	25930	25850	26040	26090	26300
G+H	24460	24810	24790	24750	24860	24950	25110	25240	25220	25140	25200	25200	25380
I	22170	22400	22530	22350	21950	22130	22460	22710	22650	22640	22910	23000	23060
J+K	27940	28060	28060	28000	28070	28150	28230	28200	28170	28350	28310	28490	28460
M+N+O	21670	21850	21790	21820	22090	21860	21960	22060	22110	22170	22330	22280	22460
C-O	25610	25830	25840	25780	25800	25820	26000	26070	26060	26110	26150	26220	26280

1) Månadslönerna är preliminära men successivt korrigerade för retroaktiva löneutbetalningar.

1) Salaries are preliminary, and are constantly revised with respect to retroactive wage payments.

## 11. Antal anställda arbetare samt antal arbetade timmar för arbetare inom privat sektor under mars 2003

11. Number of employees and hours worked for wage-earners in the private sector during March 2003

Näringsgren (SNI 92)	Antal arbetare <sup>1</sup> , 1000-tal		Förändring från mars 2002, %	Arbetade timmar, 1000-tal		Förändring från mars 2002, %
	2002	2003		2002	2003	
C+D	414,5	406,1	-2,0	53562,9	54894,9	2,5
C	5,3	4,5	-14,2	692,5	613,2	-11,4
D	409,2	401,6	-1,9	52870,4	54281,6	2,7
15+16	48,1	46,6	-3,1	5449,2	5532,4	1,5
17-19	6,7	6,8	0,2	854,9	899,1	5,2
20	25,7	25,9	0,9	3469,1	3599,1	3,7
21+22	44,7	42,7	-4,5	5790,3	5732,0	-1,0
21	28,3	28,2	-0,5	3578,2	3729,5	4,2
22	16,5	14,5	-11,6	2212,1	2002,5	-9,5
23+24	15,9	15,7	-0,9	2026,8	2089,8	3,1
25	16,3	16,1	-1,1	2094,1	2145,4	2,4
26	10,8	11,3	5,4	1375,2	1544,9	12,3
27+28	72,7	72,1	-0,9	9759,2	10077,8	3,3
27	23,6	23,3	-1,2	2999,5	3155,9	5,2
28	49,1	48,8	-0,7	6759,7	6921,9	2,4
29	53,8	53,8	-0,1	7168,5	7494,3	4,5
30-33	34,3	30,3	-11,6	4324,8	3961,8	-8,4
34+35	64,3	64,8	0,7	8453,8	9102,8	7,7
36+37	15,9	15,5	-2,0	2104,5	2102,2	-0,1
28-35	201,6	197,6	-1,9	26706,8	27480,8	2,9
C+D+E	418,6	409,9	-2,1	54141,5	55460,8	2,4
E	4,1	3,8	-7,2	578,6	566,0	-2,2
F	102,3	101,8	-0,4	13454,3	14293,4	6,2
G+H	286,6	301,2	5,1	28538,2	30813,7	8,0
I	99,3	103,2	3,9	11441,4	11859,0	3,7
J+K	91,8	97,9	6,6	9404,7	10133,8	7,8
M+N+O	68,7	76,0	10,7	6716,6	7369,2	9,7
C-O	1067,3	1090,1	2,1	123696,7	129930,0	5,0

1) Undersökningen omfattar enbart företag med fler än fyra anställda enligt SCB:s företagsregister. För totalt anställda, både arbetare och tjänstemän, och för företag i alla storleksklasser se SM AM 63, "Kortperiodisk sysselsättningsstatistik".

2) Vid jämförelse med 2002 bör uppmärksammas att mars 2003 hade en arbetsdag mer än mars 2002.

1) The survey consists of enterprises with more than four employees according to Statistics Sweden's register of enterprises. For total numbers of employees, both workers and salaried employees, and for enterprises in all sectors, see Statistical report AM 63, "Short-term employment".

2) Note that March 2003 included one more working day compared with March 2002.

## Fakta om statistiken

---

### Inledning

Detta Statistiska Meddelande (SM) ingår i den löpande konjunkturlöne-statistiken och avser löner inom privat sektor. Statistiken har producerats av Statistiska centralbyrån (SCB) på uppdrag av Medlingsinstitutet (MI), som från och med 2001 ansvarar för officiell statistik inom området. Syftet med undersökningen är att belysa lönenivån och dess förändring över tiden inom den privata sektorn. Löner för arbetare inom industrin har redovisats sedan 1940-talet. Efter ett betänkande från 1987 års lönekommitté fick SCB regeringens uppdrag att tillsammans med Konjunkturinstitutet (KI) utforma en kortperiodisk lönestatistik. Undersökningen som startade i januari 1991 visar löneutvecklingen för arbetare och tjänstemän anställda inom den privata sektorn. Statistiken används främst vid konjunkturbedömningar av bland annat Medlingsinstitutet, Konjunkturinstitutet, Sveriges Riksbank och SCB:s enhet för nationalräkenskaper. Undersökningen genomfördes kvartalsvis till och med 1995. Undersökningen är en urvalsundersökning och är från och med januari 1996 månatlig. Uppgifterna i detta SM avser mars 2003.

### Detta omfattar statistiken

#### Objekt och population

Populationen består av företag inom privat sektor som har minst fem anställda enligt SCB:s Företagsdatabas (FDB). Med företag inom privat sektor avses enskilda firmor, enkelt bolag, handelsbolag, kommanditbolag, aktiebolag, ekonomiska föreningar, stiftelser och ideella föreningar.

Populationen definieras med att den institutionella sektorkoden motsvarar företag inom icke-finansiell företagssektor, finansiell företagssektor, kyrkokommunal sektor, hushåll, icke vinstdrivande hushållsorganisationer, samt aktiebolag utom bank och försäkring hänförliga till kommunal-, landstings- och statlig sektor. Offentligt ägda aktiebolag samt statliga affärsverk och Sveriges riksbank ingår i undersökningen.

Företagen delas in i storleksklasser från fem anställda och uppåt. Som anställda definieras personal med marknadsmässig lönesättning i åldern 18 - 64 år. Personer i arbetsmarknadspolitiska åtgärder, ombordanställda i utrikes sjöfart samt betinganställda ingår ej i undersökningen.

#### Statistiska mått

Statistiken i undersökningen redovisas i form av genomsnittliga tim- och månadslöner samt i form av andels- och antalsuppgifter för några variabler. För samtliga variabler redovisas förändringen från motsvarande månad föregående år. Efter tolv månader fastställs den genomsnittliga tim- och månadslönen. Det innebär att hänsyn tas till de retroaktivt utbetalda lönerna. Dessutom kan mindre justeringar göras p.g.a. ytterligare inkommet blankettunderlag. De preliminära tim- och månadslönerna korrigeras med de retroaktiva lönebeloppen och en definitiv genomsnittlig tim- och månadslön beräknas.



## **Variabler**

### **Genomsnittlig timlön**

För arbetare redovisas genomsnittlig timlön. Timlönen beräknas som kvoten mellan summa utbetald lön före skatteavdrag dividerat med summa arbetade timmar. För de arbetare som har fast månadslön görs omräkning till timlön maskinellt. Arbetarnas genomsnittliga timlön redovisas både inklusive respektive exklusive övertidstillägg.

### **Genomsnittlig månadslön**

Den genomsnittliga månadslönen för tjänstemän beräknas som kvoten mellan överenskommen månadslönen dividerat med antal heltidspersoner. Den genomsnittliga månadslön redovisas både inklusive respektive exklusive rörliga tillägg.

### **Arbetare**

Arbetare och tjänstemän definieras efter facktillhörighet. Som arbetare definieras anställda tillhörande LO:s avtalsområde.

### **Tjänstemän**

Arbetare och tjänstemän definieras efter facktillhörighet. Anställda som går under medarbetaravtal definieras oftast som tjänstemän liksom anställda inom SACO:s och TCO:s avtalsområden.

### **Näringsgren**

För att klassificera företag och arbetsställen till näringsgrenar/branscher används Standard för svensk näringsgrensindelning 1992, SNI92. En förteckning över de i undersökningen ingående näringsgrenarna (SNI 92) finns i detta SM.

### **Andel övertid**

Andelen övertid anges i procent och beräknas som kvoten mellan antalet betalda övertidstimmar dividerat med det totala antalet faktiskt utförda arbetstimmar. Variabeln redovisas bara för arbetare.

### **Retroaktiv lön**

Med retroaktiv lön menas den lön som har betalats ut efter avslutade lokala eller centrala förhandlingar och som avser tidigare månader än utbetalningsmånaden.

### **Antal arbetare**

Med antal arbetare avses samtliga anställda arbetare inklusive permitterade och arbetare i arbetskonflikt.

### **Arbetade timmar**

Arbetade timmar avser det totala antalet faktiska utförda arbetstimmar för samtliga arbetare. I arbetade timmar ingår tidlönetimmar, ackordstimmar inklusive övertids- och skifttimmar, betald restid, gångtid och väntetid.

## **Så görs statistiken**

Uppgifterna samlas in genom enkäter till företag/arbetsställen i form av en blankett. Inkomna blanketter registreras och granskas. Granskningen sker i huvudsak maskinellt där redovisningsenhetens värden jämförs mot föregående månads värden och mot vissa fastställda gränsvärden. Blanketter som har stora avvikelser måste rättas upp eller godkännas trots avvikelserna. Kontakt tas med uppgiftslämnaren för att få en bekräftelse på att uppgifterna är korrekta.

## Statistikens tillförlitlighet

### Urval

Till varje undersökningsmånad finns det ett stående urval som dras i november året innan undersökningsåret. Urvalsdragningen genomförs med ett stratifierat slumpmässigt urval utan återläggning av företagen i urvalsramen. Stratum byggs upp av näringsgren (SNI) och storleksklass. Allokeringarna är bestämda genom Neymanallokering. Till undersökningen för år 2003 är 7 947 företag utvalda. För storleksklasserna 8 och 9, det vill säga från och med 200 anställda, undersöks samtliga företag. Med urvalsfel avses den osäkerhet i skattningarna som beror på att ett urval av företag undersöks, till skillnad från en undersökning där samtliga företag undersöks. Ett sätt att få en uppfattning om tillförlitligheten i en skattning är att beräkna ett så kallat konfidensintervall omkring skattningen. Vanligtvis beräknas intervallets övre och undre gräns som skattningen plus respektive minus dubbla standardavvikelsen. Det på detta sätt beräknade intervallet täcker då med 95 procent sannolikhet (konfidens) det värde som skulle ha erhållits vid en undersökning där samtliga företag undersöks.

Exempel: I tabell 1 beräknas timlönen, exklusive övertid, för arbetare i SNI 28–35 till  $115,82 \pm 0,33$ . Det 95-procentiga konfidensintervallets undre gräns blir  $115,82 - 0,33$  och dess övre gräns  $115,82 + 0,33$  och således konfidensintervallet  $115,49 - 116,15$ .

### Övertäckning

Övertäckning uppstår då urvalsramen inte överensstämmer med undersökningspopulationen en eller flera månader. Övertäckningen utgörs av de företag som finns i urvalsramen men som saknar arbetare och/eller tjänstemän. Övertäckning kan uppträda enligt följande:

- redovisningsenhet saknar anställda hela året.
- redovisningsenhet tillhör ej privat sektor.
- redovisningsenheten är i konkurs.
- säsongsvis vilande redovisningsenhet.
- tillfälligt vilande redovisningsenhet.
- redovisningsenhet som redovisas via annan redovisningsenhet.

De två första är permanent övertäckning, de tre följande räknas som tillfällig övertäckning, konkurs räknas som tillfällig eftersom företagen ofta startar om igen under ny regim, och den sista är en fiktiv övertäckning. Större delen av övertäckningen i urvalet upptäcks under de första månaderna av undersökningen. För ett bortfallsobjekt går det i allmänhet inte att avgöra om det är ett övertäckningsobjekt varför det kan finnas en del okänd övertäckning i urvalet.

### Undertäckning

Undertäckning utgörs av de företag som ej finns med i urvalsramen men som har anställda arbetare och/eller tjänstemän, exempelvis nybildade företag. Undertäckning kan uppträda enligt följande:

- nyetablerade företag och som därför inte fanns med i urvalsramen.
- företag tillhörande undersökningspopulationen men som inte har uppgift om antal anställda i FDB.
- företag tillhörande undersökningspopulationen med felaktig sektorkod i FDB och som därmed hamnat utanför urvalsramen.

## Bortfall

Bortfall utgörs av redovisningsenheter från vilka mätvärden saknas. Svar saknas, helt eller delvis, från framför allt mindre företag. Bortfall ger sämre precision i skattningarna. För att minska bortfallsfelets storlek görs imputeringar med hjälp av senast kända uppgifter, d.v.s. det antas att förändringarna för en redovisningsenhet mellan två månader är små. Saknas imputeringsunderlag görs bortfallskompensation i form av rak uppräknings, vilket bygger på antagandet att bortfallet kan betraktas som slumpmässigt. För att minska bortfallet görs telefonpåminnelser. Uppgiftslämnarplikt föreligger för samtliga företag och organisationer enligt SCB-FS 2001: 8.

I undersökningen avseende mars 2003 var bortfallet 8,0 procent för arbetare och 7,6 procent för tjänstemän av de utvalda företagen. I följande tabell redovisas bortfallet ovägt och storleksvägt fördelat på arbetare och tjänstemän.

### Bortfall för arbetare och tjänstemän under mars 2003

Näringsgren (SNI 92)	Ovägt bortfall (%), arbetare	Storleksvägt bortfall <sup>1</sup> (%), arbetare	Ovägt bortfall (%), tjänstemän	Storleksvägt bortfall <sup>1</sup> (%), tjänstemän
C	8,1	0,4	2,7	0,1
15+16	13,1	2,1	8,9	1,9
17-19	16,4	5,4	11,6	4,3
20	12,2	5,2	9,4	4,6
21+22	6,2	2,2	6,2	2,5
21	7,4	1,0	7,4	1,2
22	6,0	3,6	6,0	4,1
23+24	0,9	0,0	1,7	0,3
25	5,7	3,6	4,3	3,5
26	11,2	4,0	6,4	2,2
27+28	7,3	1,9	5,6	1,7
27	1,7	0,1	3,4	0,1
28	8,0	3,7	5,9	3,3
29	5,6	1,4	4,9	1,7
30-33	5,8	1,4	6,6	1,9
34+35	4,8	0,2	4,1	0,2
36+37	9,4	3,3	8,6	3,3
28-35	6,5	1,3	5,7	1,5
C+D	8,0	1,8	6,6	1,8
D	8,0	1,8	6,6	1,8
C+D+E	7,7	1,7	6,3	1,7
E	0,0	0,0	0,0	0,0
F	11,2	2,1	9,3	2,1
G+H	9,4	3,9	8,5	4,8
I	14,8	1,3	9,1	2,9
J+K	4,5	1,0	8,5	3,6
M+N+O	6,0	5,7	8,3	6,6
C-O	8,0	2,2	7,6	3,1

1) Storleksvägt utifrån antal anställda.

## Bra att veta

### Spridningsformer

Uppgifterna presenteras huvudsakligen i detta Statistiska meddelande samt i SCB:s Indikatorer och i de statistiska databaserna på [www.scb.se/databaser/ssd.asp](http://www.scb.se/databaser/ssd.asp)

### Primärmaterial

De redovisade primäruppgifterna från enskilda uppgiftslämnare är sekretessskyddade liksom uppgiftslämnarnas organisationsnummer. Dessa uppgifter lämnas inte ut.

**Annan statistik**

SCB producerar även motsvarande konjunkturstatistik för primärkommunal sektor, landstingskommunal sektor samt för den statliga sektorn. Statistiken redovisas bland annat i Statistiska Meddelanden för respektive undersökning.

Löneuppgifter för den privata sektorn redovisas också på årsbasis i SM-serierna AM 57 och AM 62. Sysselsättningsuppgifter för den privata sektorn redovisas i SM-serien AM 63. Arbetskostnadsindex för den privata sektorn som grundar sig på löneuppgifterna från konjunkturstatistiken, redovisas i SM-serien AM 39. Samlade uppgifter för konjunkturlönestatistiken finns även att tillgå i SM-serien AM 47.

Mer information om statistiken och dess kvalitet ges i en särskild Beskrivning av statistiken på SCB:s webbplats, [www.scb.se](http://www.scb.se).

## In English

---

### Summary

This Statistical Report provides information on wages and salaries within the private sector. It is part of Statistics Sweden's on-going short-term wage and salary statistics. The statistics are produced by Statistics Sweden under commission from the National Mediation Office, which has been the government authority responsible for official statistics in this area since 2001. The purpose of the study is to provide information about the level of wages and salaries in the private sector, and changes over time. Wages for wage earners in the industrial sector have been reported since the 1940s. After a report from the 1987 committee on wages and salaries, Statistics Sweden and the National Institute of Economic Research were commissioned by the Government to develop short-term wage statistics. The study began in January 1991, and shows the development of wages and salaries for wage earners and salaried employees in the private sector. The statistics are mainly used for economic analyses and as a basis for analyses of changes in costs and competition. The survey uses a sample of the total population. 7 947 enterprises were sampled in 2003. The survey has been conducted on a monthly basis since March 1996.

Total average hourly wages for wage earners in March 2003 were SEK 113.20 excluding overtime premiums and SEK 115.10 including overtime premiums. These numbers reflect an increase of 2.0 per cent and 1.7 per cent, respectively, compared to March 2002. The average monthly salary for salaried employees in March 2003 excluding commissions was SEK 25 710 while it was SEK 26 280 including commissions. These numbers represent an increase of 2.7 per cent and 2.6 per cent, respectively, compared to March 2002.

2.4 per cent of all hours worked by wage earners in March 2003 were overtime hours. This is a decrease of 0.3 percentage points compared to March 2002.

Changes are calculated based on the difference between final wages and salaries in 2002 and preliminary wages and salaries for 2003. Preliminary wages and salaries may change due to additions in the form of retroactive payments. Small adjustments may also occur due to additional receipt of forms. Payment of retroactive wages and salaries is a result of local or central collective bargaining agreements. Final mean wages and salaries are determined one year later.

All enterprises and organisations are obliged to provide information according to Statistics Sweden Ordinance 2001:8. Profit centres without measured values are counted as missing. Small enterprises are most likely to not have responded, in whole or in part. To reduce the bias from missing cases, data is imputed using the most recent information available. Results are adjusted upwards to compensate for missing cases if information for imputation is not available. For the March 2003 study, information was missing for 8.0 per cent of manual workers and 7.6 per cent of non-manual workers in the sampled enterprises.

### List of tables

Explanation of symbols	4
List of branches	4
1. Average hourly earnings of wage-earners in the private sector, excluding and including overtime pay, and percentage of overtime hours, March 2003	5

2. Average monthly salary of salaried employees in the private sector, excluding and including commissions etc, March 2003	6
3. Average hourly earnings of wage-earners in the private sector, including retroactive wage supplements and excluding overtime pay, March 2002	7
4. Average hourly earnings of wage-earners in the private sector, including retroactive wage supplements and including overtime pay, March 2002	8
5. Average monthly salary, including retroactive wage supplements, of salaried employees in the private sector, March 2002 (excluding commissions, etc)	9
6. Average monthly salary, including retroactive wage supplements, of salaried employees in the private sector, March 2002 (including commissions, etc)	10
7. Average hourly earnings, excluding overtime pay, of wage-earners in the private sector from March 2002 to March 2003	11
8. Average hourly earnings, including overtime pay, of wage-earners in the private sector from March 2002 to March 2003	12
9. Average monthly salary of salaried employees in the private sector from March 2002 to March 2003, commissions etc. excluded	13
10. Average monthly salary of salaried employees in the private sector from March 2002 to March 2003, commissions etc. included	14
11. Number of employees and hours worked for wage-earners in the private sector during March 2003	15

## List of terms

antal	number
arbetare	manual workers
arbetade timmar	hours worked
definitiv	definitive
exklusive	excluding
förändring	alteration, change
genomsnittlig	average
inklusive	including
kronor	Swedish crowns (SEK)
månadslön	monthly salary
näringsgren	branch of industry
preliminär	preliminary
privat sektor	private sector
procent	per cent
retroaktiv lön	retroactive wage
rörliga tillägg	commissions
sektor	sector
SNI 92	NACE

timlön	hourly earnings
tjänstemän	non-manual workers
totalt	total
övertid	overtime
övertidstillägg	overtime pay